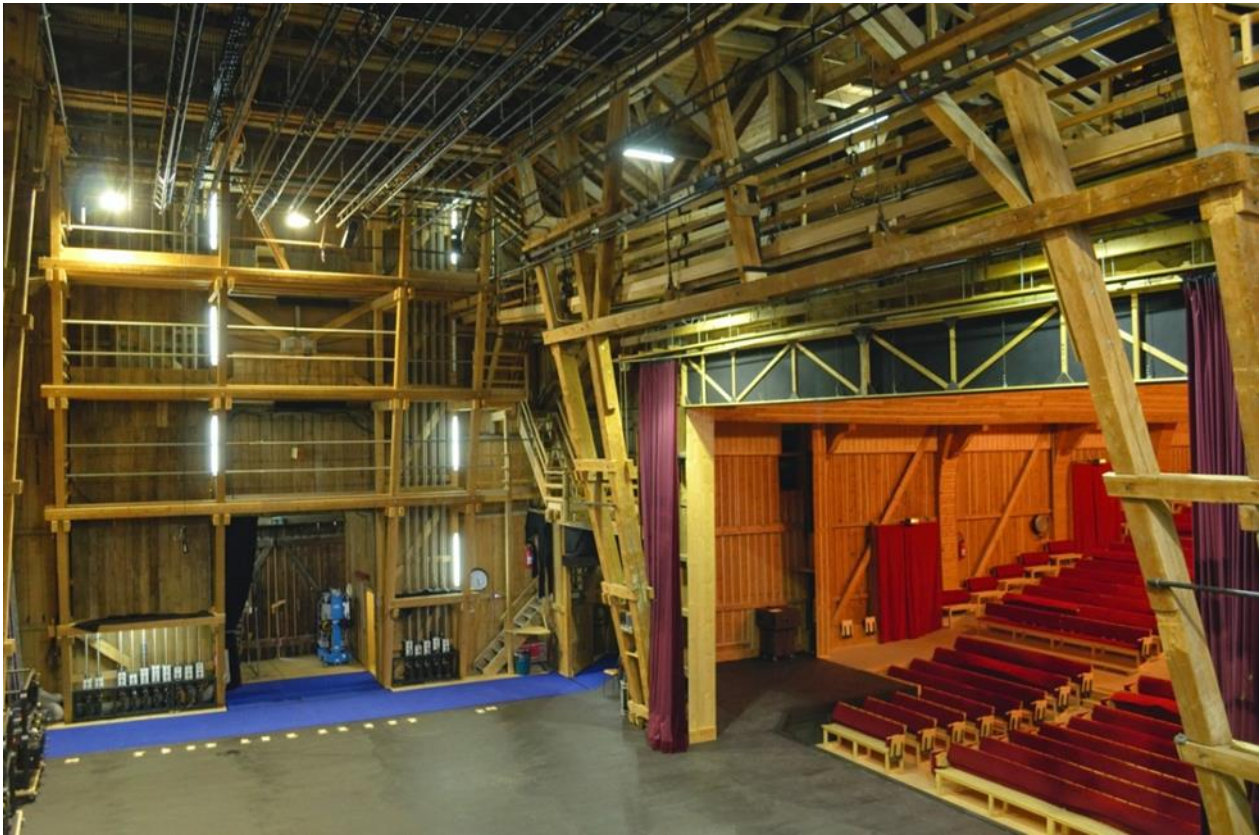


# FICHE TECHNIQUE 04.2025



**Le Théâtre du Jorat est un lieu rempli d'histoire, d'émotions, de craquements et de bois centenaire.  
Vous n'êtes pas un spectacle de plus, non.  
Vous représentez une partie de l'histoire de ce lieu magnifique.  
Nous sommes fiers de partager avec vous un moment, un échange, dans ce lieu magique.  
Bienvenue.**

**Attention aux consignes de sécurité présentes en page 3 !**

Cette fiche technique fait partie intégrante du contrat passé entre les parties.

La position des régies et les dispositifs spéciaux pour des captations vidéo / audio doivent impérativement être définis avant la signature du contrat.

---

## CONTACTS

---

Internet : [www.theatredujorat.ch](http://www.theatredujorat.ch)

E-mail général : [info@theatredujorat.ch](mailto:info@theatredujorat.ch)

E-mail technique : [technique@theatredujorat.ch](mailto:technique@theatredujorat.ch)

Directrice	Ariane Moret	+41 21 903 07 40	<a href="mailto:a.moret@theatredujorat.ch">a.moret@theatredujorat.ch</a>
Chargée de production / communication	Claire Terrasson	+41 21 903 07 40	<a href="mailto:c.terrasson@theatredujorat.ch">c.terrasson@theatredujorat.ch</a>
Directeur technique	Sebastien Milesi	+41 79 689 77 33	<a href="mailto:technique@theatredujorat.ch">technique@theatredujorat.ch</a>
Administration et médiation	Sandrine Galtier-Gauthey	+41 21 903 07 40	<a href="mailto:administration@theatredujorat.ch">administration@theatredujorat.ch</a>
Responsable billetterie	Aurélie Wiedmer	+41 21 903 07 55	<a href="mailto:a.wiedmer@theatredujorat.ch">a.wiedmer@theatredujorat.ch</a>

Attention avec vos GPS ! Il existe un Mézières VD et un Mézières FR !

Le bon choix c'est : **Mézières VD.**

Si vous vous trompez, vous arriverez à 35 mn du théâtre.

Coordonnées GPS parking tour bus : 46°35'57.1"N 6°46'16.0"E [Google maps](#) – le long du flanc gauche du bâtiment vert

Coordonnées GPS parking camion : 46°35'58.8" N 6°46'18.2"E [Google maps](#)

Coordonnées GPS déchargement : 46°35'53.4"N 6°46'18.8"E [Google maps](#)

Urgences	Police	117
	Ambulance	144
	Intoxications	145
	Pompiers / Feu	118

---

## GENERALITES

---

### PARKING :

**Aucun véhicule n'est autorisé à accéder / stationner autour du théâtre en dehors des chargements et déchargements.**

Le Théâtre dispose d'un nombre de places de parc limitées à une centaine de mètres de la salle. Merci de prendre contact avec une personne responsable à votre arrivée, elle pourra vous guider et vous fournir une autorisation. Pour les véhicules de transport (camions, fourgonnettes) des places appropriées sont également réservées.

Pour tous les autres cas, le parking du théâtre se trouve à l'entrée du village, il est obligatoire pour toutes les personnes n'intervenant pas directement sur scène.

La Fondation du Théâtre du Jorat décline toute responsabilité en cas de dégâts intervenus sur les véhicules stationnés sur la propriété du Théâtre

### ACCES :

Les jours de spectacle, la route pour accéder au théâtre est fermée à la circulation 1h avant la représentation. Elle demeure fermée jusqu'à 30 minutes après le spectacle.

**Aucun chargement, déchargement et accès ne se sont possibles durant ce laps de temps.**

Merci de le signaler à vos prestataires et chauffeurs.

La représentation ne pourra commencer avant l'évacuation des véhicules présents dans l'enceinte du théâtre.

### HORAIRES :

Les horaires habituels de l'équipe technique sont les suivants :

Matin : 9:00 > 13:00

Après-midi : 14:00 > 18:00

Soir : 19:00 > 22:00

Vos demandes de personnel et votre planning devront nous parvenir au minimum 30 jours avant votre venue.

### SECURITE :

Un système de détection incendie est installé depuis la dernière rénovation mais le théâtre n'en reste pas moins un bâtiment en bois centenaire et requiert une extrême vigilance.

Tout effet pyrotechnique, cigarette ou flamme vive dans le jeu, doit être annoncé et validé par le directeur technique et le responsable des pompiers.

Toute source de chaleur doit impérativement se trouver à une distance minimale de 40cm des parois ou rideaux du théâtre.

Il est strictement interdit de fumer dans tout le bâtiment. Un coin fumeur est aménagé à l'extérieur du théâtre, à côté du foyer.

**Pendant les répétitions ou les raccords soyez spécialement vigilants.** Si vous apercevez quoi que ce soit de louche ou une simple odeur anormale, n'hésitez pas à le signaler.

Chaque loge est équipée d'un chauffage électrique individuel. Veuillez ne rien déposer sur ces chauffeuses.

N'oubliez pas de les débrancher et éteindre vos loges avant votre départ. Veuillez également à ce qu'aucun élément inflammable ne rentre en contact avec les ampoules des miroirs.

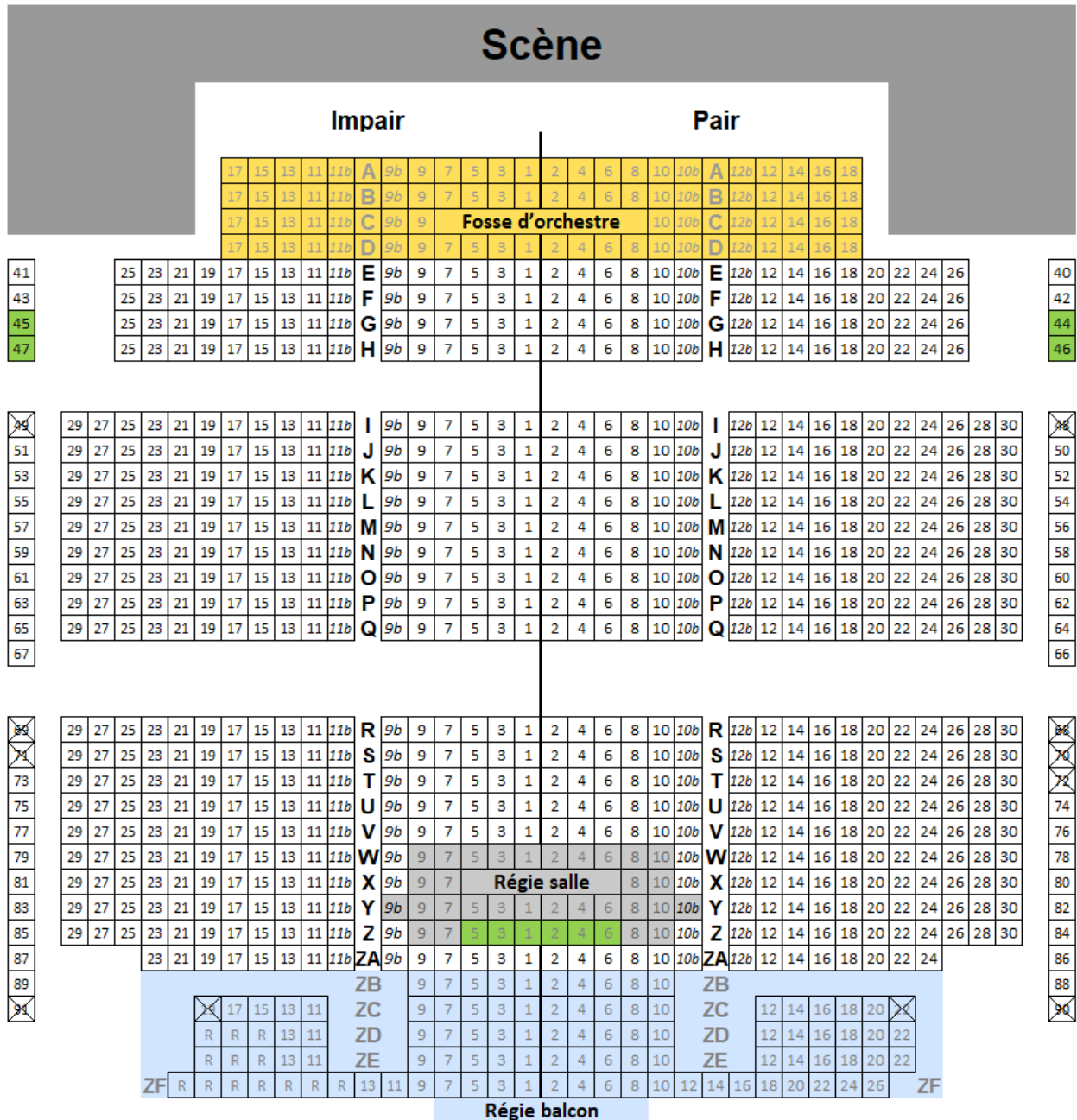
**Pendant les représentations** une équipe de 6 pompiers installent un début de dispositif d'intervention avant l'arrivée du public. Deux d'entre eux restent dans les coulisses et se déplacent en permanence. Réservez-leur un bon accueil.

**En salle**, les indications de sortie de secours et l'éclairage des marches, doivent impérativement rester allumées pendant le spectacle. Aucune dérogation n'est possible.

**Sur scène**, le théâtre est équipé d'un éclairage bleu de service qui doit rester allumé en permanence afin d'assurer la « ronde » des pompiers et la circulation des techniciens. Si vous avez besoin du noir absolu, une demande doit être formulée à votre arrivée. Le directeur technique se réserve le droit de maintenir les bleus de service « scène » enclenchés si aucune des mesures compensatoires proposées à la compagnie accueillie n'a été acceptée.

L'ouverture du théâtre se fait obligatoirement en présence d'au moins un responsable technique résident. Les troupes accueillies ne peuvent, à aucun moment, rester seules dans le théâtre.

# CONFIGURATIONS DE SALLE



**Jauge**

<b>Régie au balcon</b>	975 places
<b>Régie en salle</b>	938 places
<b>Fosse d'orchestre</b>	887 places
<b>Régie en salle</b>	+ <b>Fosse d'orchestre</b> 850 places
<b>Caméras de captation</b>	Demande à faire avant la mise en vente des billets

---

## SCÈNE

---

### Scène

Plancher de scène noir mat en lames de sapin posées face/lointain, épaisseur 35 mm.

Charge répartie admissible :500daN/m<sup>2</sup>

Charge ponctuelle :300daN

Pente : 0 %.

Fixation dans le plancher de scène par vis et queues de cochon possibles.

En cas d'utilisation de talons aiguilles, de claquettes ou tout élément pouvant marquer ou endommager le plateau, vous avez l'obligation de protéger, à votre charge, le plancher. Tous dégâts vous seront facturés.

### Dimensions utiles

Largeur mur à mur :	20m
Profondeur face cadre de scène / fond de scène :	11.50 m
Profondeur bord plateau / fond de scène :	12.75 m
Profondeur avant-scène prolongée / fond de scène :	17.50 m
Épaisseur du cadre de scène	0.57 m
Hauteur totale :	11.20 m
Hauteur des perches plafonnées :	9.80 m
Hauteur sous passerelle manteau :	7.50 m
Hauteur plafond sur proscenium :	entre 6 m et 8.80 m

### Cadre de scène

Largeur	10 m
Largeur entre jambes de force au lointain du cadre	11 m
Hauteur sous frise en bois fixe	6.20 m
Rideau rouge avec tirage manuel à cour – Fermeture à la grecque	

### Proscenium

Normal	profondeur bord plateau / cadre de scène	1.25 m
Prolongé	profondeur bord plateau / cadre de scène	6.00 m
	hauteur	0.88 m
Escaliers	largeur	0.90 m
	hauteur	0.80 m

Diverses configurations possibles selon demande préalable.

### Fosse d'orchestre

Largeur face	11.60 m
Largeur lointain	9.60 m
Profondeur	4.70 m
Niveau plancher (depuis le bord de scène)	-1.80 m

### Accès décors

Hauteur :	3.60 m
Largeur :	3,39 m
Diagonale :	4.90 m
Accès direct sur scène à Jardin	

**Porteuses et possibilités d'accrochages (voir plan)****Scène**

19 porteuses frontales motorisées 500 kg, 0,5 m/s, hauteur max 10m, longueur max 17m

4 porteuses frontales sous passerelle 500 kg, 0,5 m/s, hauteur max 7,95m, longueur max 12m (n°4 : 17m)

4 porteuses à l'allemande (2 par côté) motorisées 500 kg, 0,5 m/s, hauteur max 10m, longueur 10m

Gril praticable en caillebotis (maille 65x65)

Distance cadre de scène à la porteuse #1 : 50 cm

Distance porteuse #23 au fond de scène : 1.60 m.

**Salle**

**3 trappes centrales au plafond**

**8 petites trappes latérales de chaque côté.**

**Trappes de face :**

Hauteur : ≈ 11m

**Distance du cadre :**

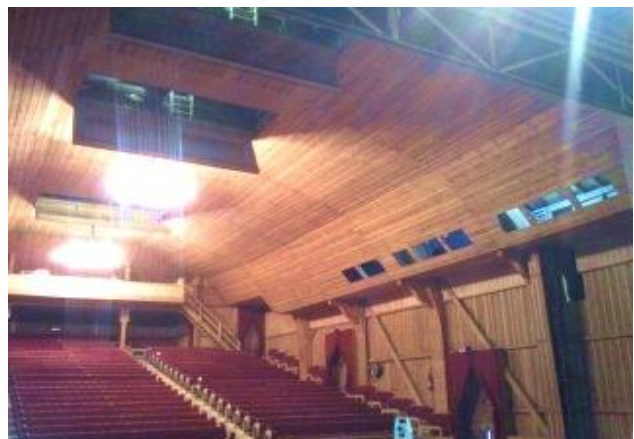
Trappe 1 : 4.60 m

Trappe 2 : 9.70 m

Trappe 3 : 19.60 m

**Trappes latérales :**

Hauteur : ≈ 6.50 m



**ÉQUIPEMENT PLATEAU****Boîte noire**

Qté		Dimensions L/H	Poids (Kg)	Description
2	Frise	17.50 x 3.00 m	40	Velours
1	Frise	17.60 x 2.00 m	23	Velours
1	Frise	17.10 x 2.00 m	22	Velours
1	Frise	16.50 x 1.10 m	16	Velours
1	Frise	3.50 x 1.50 m	4	Velours
1	Frise	5.80 x 1.50 m	7	Velours
1	Frise	9.90 x 2.00 m	13	Velours
1	Frise	10.60 x 2.00 m	16	Velours
1	Frise	11.30 x 2.00 m	15	Velours
1	Frise	12.90 x 1.50 m	14	Velours
1	Frise	15.80 x 2.00 m	20	Velours
12	Pendrillon	4.30 x 9.00 m	27	Velours
2	Pendrillon	6.35 x 9.00 m	32	Velours
2	Pendrillon	2.60 x 7.50 m	12	Velours
2	Pendrillon	1.70 x 4.40 m	5	Velours
2	Demi-fond	10.20 x 9.00 m		Velours
1	Cyclo	14.00 x 8.00 m	45	Gerriets bleu opéra ; luminance : rétro 0.26 / face 0.49
1	Patience	17.00 m		Gerriets King

**Tapis de danse**

6	Tapis de danse	15 x 1.60 m		Duo noir/gris
2	Tapis de danse	10 x 1.60 m		Duo noir/gris
1	Tapis de danse	9.40 x 1.60 m		Duo noir/gris
1	Tapis de danse	Avant-scène au niveau des portes		Duo noir/gris
XXX	Tapis de danse	Diverses		Découpes avant-scène - cadre

**Praticables**

38	Praticables	2m x 1m
1	Praticable	1m x 1m
64	Pieds	20 cm
74	Pieds	40 cm
100	Pieds	60 cm
100	Pieds	70 cm
18	Pieds	80 cm
80	Pieds	100 cm
16	Barrières	

## ÉQUIPEMENT SON

### Diffusion fixe FoH

Qté	Description	Type	Marque	Caractéristiques
12	HP	dV-DOSC	L-Acoustics	6 par line array
2	HP	dV-SUB	L-Acoustics	1 par line array
4	HP	SB218	L-Acoustics	2 par côté au sol
2	HP	X15	L-Acoustics	Near-Fill
2	HP	8XT	L-Acoustics	Front-Fill
1	Amplification	LA4X	L-Acoustics	4 IN – 4 OUT
4	Amplification	LA8	L-Acoustics	2 IN – 4 OUT

### Diffusion mobile

Qté	Description	Type	Marque	Caractéristiques
2	HP	X15	L-Acoustics	Enceinte 15'' coaxiale (avec lyre d'accroche)
4	HP	X12	L-Acoustics	Enceinte 12'' coaxiale (avec lyre d'accroche)
2	HP	8 XT	L-Acoustics	Enceinte 8'' coaxiale (avec lyre d'accroche)
2	HP	SB 18	L-Acoustics	Subwoofer 1 x 18''
2	Amplification	LA4X	L-Acoustics	4 IN – 4 OUT
3	Amplification	LA4	L-Acoustics	2 IN – 4 OUT
2	HP	THUMP 12	Mackie	Active 2 voies 12''

### Mixage

Qté	Description	Type	Marque	Caractéristiques
1	Console digitale	CL5	Yamaha	
1	Préampli	RIO3224D2	Yamaha	32 IN – 24 OUT (Dante)
1	Préampli	RIO1608D2	Yamaha	16 IN – 8 OUT (Dante)
1	Console digitale	LS9-16	Yamaha	
1	Préampli	SB168-ES	Yamaha	16 IN / 8 OUT (Ethersound)
1	Liaison	RJ45 cat.6A		Régie balcon – plateau cour
2	Liaison	RJ45 cat.7		Régie salle – plateau cour

### Micros + DI

Qté	Description	Type	Marque	Caractéristiques
2	Micro	KM 184	Neumann	Micro statique (cardio)
2	Micro	C451 B	AKG	Micro statique (cardio)
2	Micro	MK012	Oktava	Micro statique (cardio / hyper-cardio / omni)
2	Micro	SM57	Shure	Micro dynamique
3	Micro	SM58	Shure	Micro dynamique
4	Micro	4099	DPA	Micro instrument (super-cardio) classic kit
4	DI	AR133	BSS	Active DI box



**Micros HF**

Qté	Description	Type	Marque	Caractéristiques
2	Récepteur HF	ULXD4	Shure	606 - 670 Mhz
2	Récepteur HF	UR4D	Shure	638 – 698 Mhz
2	Emetteur main	ULXD2	Shure	Capsule SM58
2	Emetteur Beltpack	ULXD1	Shure	
4	Emetteur main	UR2	Shure	Capsule SM58
4	Emetteur Beltpack	UR1	Shure	
2		4066	DPA	Headset (omni)
2		4266 d:fine	DPA	Headset (omni)

**Pieds de micro**

Qté	Description	Type	Marque	Caractéristiques
6	Pied de micro		K&M	Grand noir, grande perche
6	Pied de micro		K&M	Moyen noir
6	Pied de micro		K&M	Petit noir
2	Pied de micro		K&M	Kick
1	Pied de micro		K&M	Grand, embase ronde
3	Pied de micro		K&M	Petit de sol, embase ronde
3	Pied de micro		K&M	Barre de couple

**Câblage audio**

Qté	Description	Type	Marque	Caractéristiques
1	Multipaires	Multi 14 IN – 6 OUT	Harting	Fixe – Régie balcon / Plateau cour
3	Satgeboxes	40x XLR	Harting	Cour/Jardin
	Lignes fixes	Multi 4 IN – 4 OUT		Fixe – traversée Cour / Jardin
1	Set XLR	XLR		2m, 5m, 10m, 20m
	Lignes HP	Speakon 4p.		2m, 5m, 10m, 20m

**Intercom**

Qté	Description	Type	Marque	Caractéristiques
2	Intercom HF	WBS-200 & 202	Altair	Station de Base
6	Intercom HF	3x WBP 200, 3x WBP 210	Altair	Beltpack HF
2	Intercom HF	WBP 212 (canal A/B)	Altair	Beltpack HF 2 ch
2	Intercom Filaire	EM-202	Altair	Beltpack filaire

## ÉQUIPEMENT LUMIÈRE

### Régies

Qté	Description	Type	Marque	Caractéristiques
1	Régie	Element	ETC	
1	Régie	Ion xe20	ETC	

### Réseaux

Qté	Description	Type	Marque	Caractéristiques
1	Node	Node ArtNet	Luminex	2 Ethernet - 8 DMX
3	Node	Node ArtNet	Luminex	2 Ethernet – 4 DMX

### Blocs de puissance

Qté	Description	Puissance	Type	Marque	Caractéristiques
4	Dimmer	48x 2 kW	ART 2000 Plus	Avolite	
1	Dimmer	12x 2 kW	Digibloc III	Robert Juliat	
2	Dimmer	3x 5 kW	Digibloc IV	Robert Juliat	

### PC/Fresnel

Qté	Description	Puissance	Type	Marque	Caractéristiques
20	PC/Fresnel	1kW	310 SH	Robert Juliat	
10	PC/Fresnel	1kW	306 L (Lutin)	Robert Juliat	
12	PC/Fresnel	2kW	329 HPB	Robert Juliat	
2	PC/Fresnel	5kW	Polux	Strand	Fresnel
2	PC/Fresnel	5kW	Le CIN'K	Robert Juliat	Fresnel
1	PC/Fresnel	1.2kW HMI	312 LF	Robert Juliat	Fresnel + jalousie DMX
23	Volets		pour PC 1kw	Robert Juliat	
12	Volets		pour PC 2kw	Robert Juliat	

### Découpes

Qté	Description	Puissance	Type	Marque	Caractéristiques
2	Découpe	750 w	Warp 22°/ 50°	ADB	
12	Découpe	1kW	613 SX / 28° - 54	Robert Juliat	Gobo type A (max image 75mm) + iris
4	Découpe	1kW	614 SX / 13° - 42°	Robert Juliat	Pas de gobo – pas d'iris
18	Découpe	1kW	614 S / 13° - 42°	Robert Juliat	Pas de gobo – pas d'iris
12	Découpe	2kW	713 SX02 / 29° - 50°	Robert Juliat	Gobo type A (max image 75mm) + iris
12	Découpe	2kW	714 SX / 12° - 43°	Robert Juliat	Gobo type A (max image 75mm) + iris
5	Découpe	2kW	714 S / 12° - 43°	Robert Juliat	Pas de gobo – pas d'iris
8	Découpe	2kW	714 / 12° - 43°	Robert Juliat	Pas de gobo – pas d'iris

### PAR's 64

Qté	Description	Puissance	Type	Marque	Caractéristiques
10	PAR	1kW		Thomas	CP 60
20	PAR	1kW		Thomas	CP 61
20	PAR	1kW		Thomas	CP 62

Autres					
Qté	Description	Puissance	Type	Marque	Caractéristiques
20	Cycliode	1kW	ACP 1001	ADB	Asymétrique
8	F1	30W	F1		PAR 36
6	Blinder	1.3kW	Blinder FL1300		2x PAR 36 650W 120V
1	HMI	1.2kW	HMI		Ballast
14	ParFect150	7x40W	ParFect 150 RGBW	ROBE	PAR LED Zoom 4>60°
1	Brouillard		ATMe	MDG	Athmosphere Brouillard
33	Adaptateurs				schuko femelle / T13 mâle
6	Adaptateurs				T13 femelle / schuko mâle
12	Echelle			Admiral Freedom	Largeur 50cm / Hauteur max.3m

### Alimentation électrique 400 V 3x 200A

---

## INTENDANCE

---

**Entretien costumes :**

- 2 Machines à laver
- 2 Sèche-linges
- 1 Fer à repasser
- 2 Planches à repasser

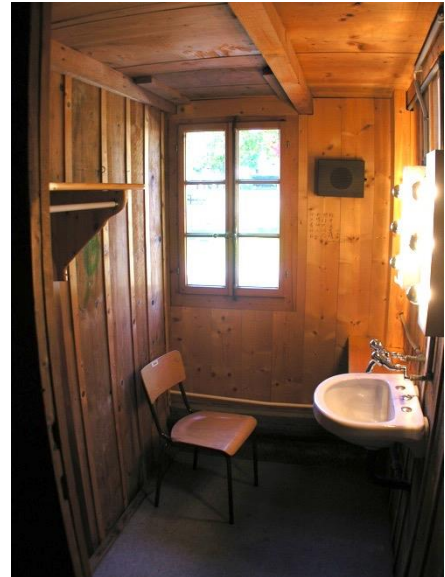
**Sanitaires au niveau du plateau**

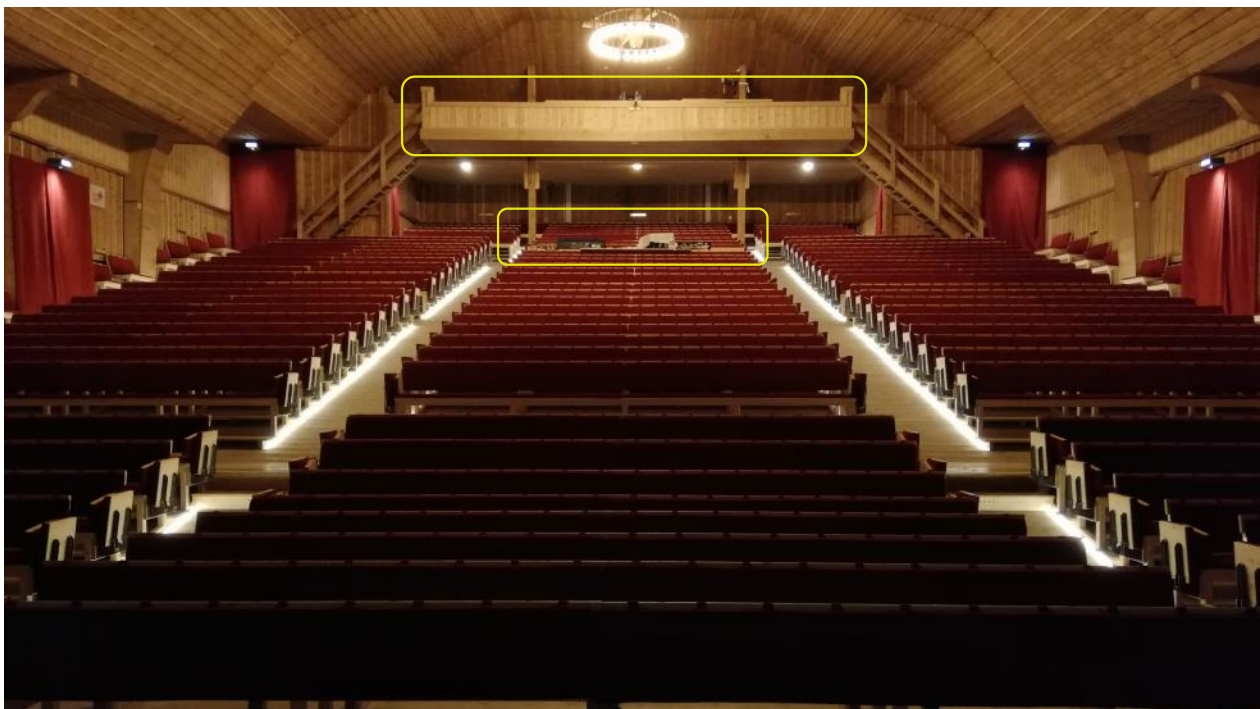
- 3 toilettes (une à cour, deux à jardin)
- 1 douche à jardin

**Loges :**

- Cour :** 6 petites loges pour 1 à 2 personnes 3,5m<sup>2</sup>  
2 grandes loges pour 6 à 10 personnes 15m<sup>2</sup>

- Jardin :** 8 petites loges pour 1 à 2 personnes 3,5m<sup>2</sup>

**Foyer à disposition des artistes et techniciens**

**Scène****Salle**

Régies. (cf plan page 4)

**En règle générale les régies se situent au balcon.**  
**Toutes les places sont numérotées, par conséquent, les demandes pour des régies supplémentaires ou en salle, des zones de captation et les différentes configurations du proscenium seront prises en compte uniquement avant la mise en vente des billets.**

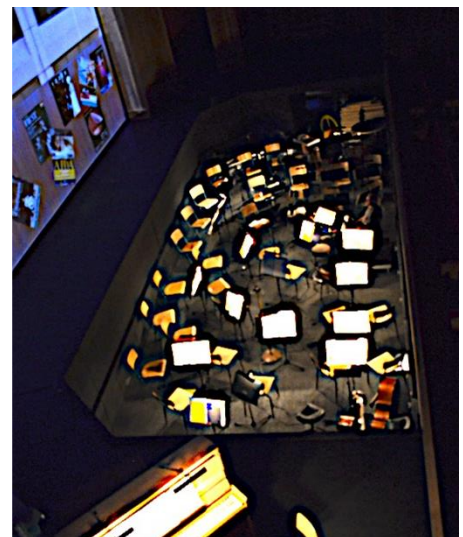
## Configurations du proscenium



*Proscenium standard*



Proscenium prolongé



Fosse d'orchestre